

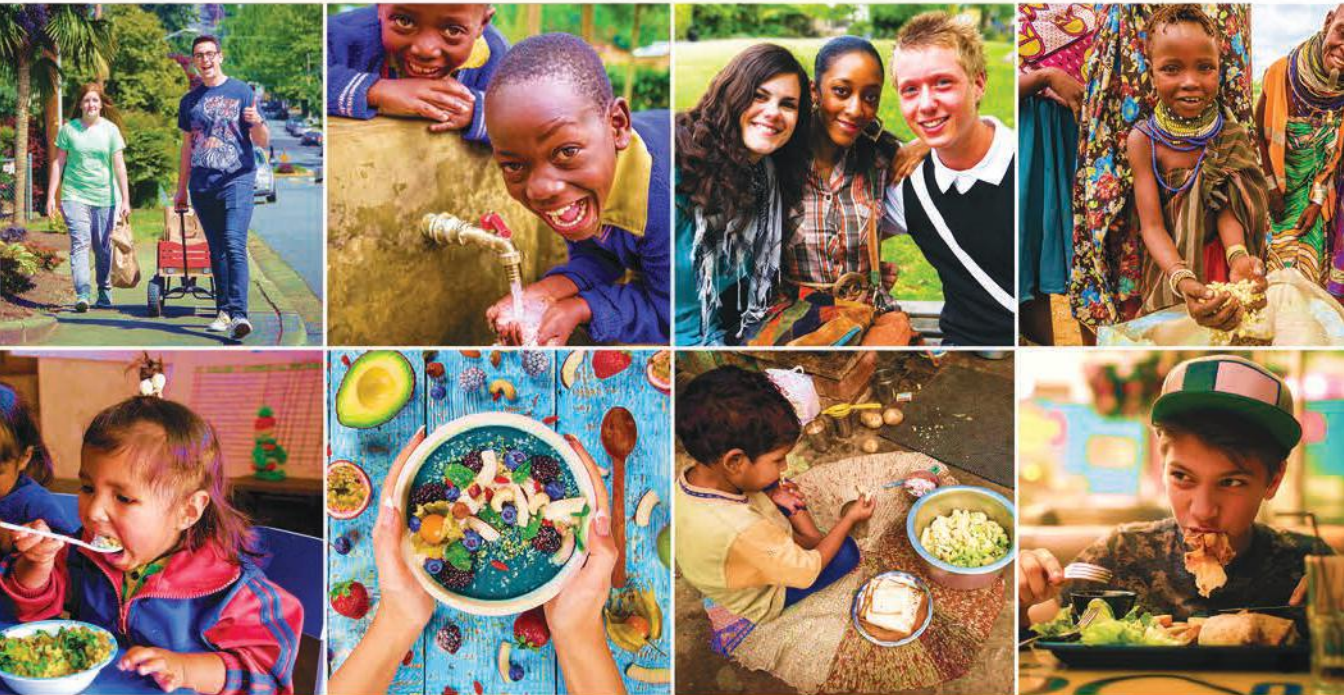


30 HEURES
DE FAMINE

Vision Mondiale 

La faim n'est pas juste. Mais ta faim peut l'être.

FAIM DE JUSTICE.



École/Campus



Le manifeste Faim de Justice

Nous avons tous faim de quelque chose. D'amour. De reconnaissance. D'argent. De bonheur. D'acceptation. De sécurité. De réponses. La faim nous pousse à l'action.

Mais qu'en est-il des gens *qui ont réellement faim*? La faim les pousse également à agir.

Un père obligé de quitter sa famille lorsque sa ferme ne produit plus assez. Une mère qui n'a pas mangé depuis des jours parce qu'elle donne tout ce qu'elle peut trouver à ses enfants. Une petite fille portant son jeune frère avec difficulté jusqu'à la clinique de malnutrition pendant des kilomètres, parce qu'elle aussi a faim.

Des enfants sont affamés *ailleurs* et nous nous disons que *c'est juste comme ça*. Mais

ce n'est pas juste. C'est injuste. Il n'a jamais été question d'avoir « suffisamment de nourriture pour tout le monde ». Il y en a. La question est toujours « Est-ce que suffisamment de personnes s'en soucient? »

Et s'il y en avait? **Et si nous avions tous faim de justice?** Si nous étions tous inspirés à passer à l'action? À sauver des enfants. À nourrir ceux qui ont faim. *Tous*, pour qu'il n'y ait plus « nous » et « eux ». **C'est nous tous.** La justice nous a toujours *tous* concernés.

Il est temps que nous ayons **FAIM DE JUSTICE**. C'est le sens de ces 30 heures.

**La faim n'est pas juste.
Mais ta faim peut l'être.**

« Ne doutez jamais qu'un petit groupe de citoyens attentionnés et engagés peut changer le monde. En fait, c'est la seule chose qui l'aie jamais changé. »

—Margaret Mead, l'anthropologue américaine réputée

Ce Guide pour les dirigeants est votre manuel d'instructions pour les 30 heures de famine.

Mboté!* (m-bo-té) Nous sommes ravis que vous vous joigniez à nous pour ces 30 heures de famine. Dans ce guide, vous trouverez tout ce dont vous avez besoin pour organiser un jeûne réussi, inspirant et amusant : enseignement, jeux, collecte de fonds, projets d'entraide, et plus encore.

Nous vous conseillons de lire ce guide en avance, afin de pouvoir commencer votre planification au plus tôt. Vous pourrez également le consulter durant la fin de semaine de Jeûne. Il regorge d'un contenu engageant pour assurer une expérience enrichissante.

LES NOUVEAUTÉS DE L'ANNÉE

- 1 Une nouvelle thématique, Faim de Justice**, pour attirer l'attention sur la République démocratique du Congo (RDC) et examiner en profondeur les défis auxquels sont confrontés les enfants affamés.
- 2 Un programme solide de 5 semaines** pour vous aider à préparer le Jeûne, comprenant des activités préalables de collecte de fonds et un bilan après l'événement.
- 3 De toutes nouvelles vidéos mettant en scène Marie, une enfant de la RDC**, afin que les élèves associent un visage au problème de la faim et consacrent leur cœur et leur esprit à créer un changement.



N'oubliez pas de consulter visionmondiale.ca/30-heures-famine pour y trouver des idées et suggestions.

*« Bonjour! » en lingala, l'une des langues les plus parlées en République démocratique du Congo.

Table des matières

Préparer l'événement

La faim en quelques informations	7
Vision Mondiale : Combattre la faim grâce à l'expérience	8
République démocratique du Congo : La réalité de la faim au quotidien	9

Programme avant le Jeûne

Avoir faim de justice	11
■ Semaine 1: Faim de justice	12
■ Semaine 2 : Collecte de fonds facultative	18
■ Semaine 3 : Faim d'apprendre	21
■ Semaine 4 : Avoir faim du changement	24

Sur la collecte de fonds

S'amuser en récoltant des fonds	30
Idées de collectes de fonds	31
Plus d'idées de collectes de fonds	33
Le service communautaire tout en style	34
Restez connecté avec #30heuresdefamine	35

Vos 30 heures de famine

Il est temps d'avoir faim de justice	37
Exemple de programme des 30 heures de famine	38
Détails de l'exemple de programme (jeux, vidéos, petits groupes et plus)	39

Après votre Jeûne

Et maintenant?	61
Comment envoyer vos fonds	62
Merci!	66

Vous désirez donner encore plus d'importance à votre événement? Désignez quelques élèves pour le diriger et donnez-leur ce guide pour l'organiser et le mettre en œuvre (sous votre direction). La plupart des meilleurs groupes de collecte de fonds obtiennent des résultats brillants lorsque les élèves prennent le contrôle de l'événement.





Découvrir

Faits sur la faim

Les enjeux actuels

Même si le nombre de personnes souffrant de la faim a diminué de presque 30 % dans le monde au cours des 20 dernières années, plus de 815 millions de personnes souffrent encore de la faim chaque jour.

Les progrès ne sont pas uniformes. Dans certains pays africains, les niveaux toujours élevés de faim sont si critiques qu'ils sont qualifiés de « crise » ou « d'urgence », ce qui signifie que ces régions sont souvent menacées de famine. En réalité, les populations les plus touchées par la faim dans le monde sont également les plus démunies. Selon les statistiques, elles sont les plus susceptibles d'avoir une très faible influence politique, économique et sociale. Des forces qui les dépassent les maintiennent dans la faim, et les cycles de la pauvreté et de l'inégalité semblent impossibles à briser.

Combattre la faim ne signifie pas seulement s'assurer que ces personnes aient trois repas par jour, mais également leur garantir l'accès à de l'eau potable, des systèmes de santé et d'éducation de qualité, et des possibilités de développement économique, afin que les enfants puissent avoir l'espoir d'un avenir meilleur et soient en bonne santé. C'est là que votre faim de justice entre en jeu. La famine décroît dans le monde, et c'est avant tout grâce à des gens comme vous, à qui cela tient suffisamment à cœur pour qu'ils tentent d'y remédier. Mais la lutte n'est pas terminée, alors laissons notre faim nous pousser à l'action pour aider les enfants dans le besoin.

 **2,6 MILLIONS DE BÉBÉS**
DANS LE MONDE MEURENT AU
COURS DU PREMIER MOIS
APRÈS LEUR NAISSANCE

 *par manque de soins postnataux*

TOUTES LES CINQ
SECONDES,
un enfant de moins
de 5 ans meurt.



Près de la moitié de ces décès sont liés à la faim.

Une personne sur 10 dans le monde vit avec moins de 
2,47 \$ CA par jour,
SOIT 767 MILLIONS DE PERSONNES.

 **844 MILLIONS DE PERSONNES**
dans le monde n'ont pas **accès à l'eau potable**

La faim, l'inégalité et la pauvreté continuent d'être de graves problèmes, mais en participant aux 30 heures de famine avec nous, VOUS participez à répandre la justice.





Vision Mondiale : Combattre la faim grâce à l'expérience

Près de 70 ans d'expérience nous ont prouvé que la meilleure façon de lutter contre la faim est de donner aux familles les outils nécessaires pour mettre de la nourriture sur la table tout au long de l'année. Dans les faits, cela se traduit par :

» Des agriculteurs autonomes

Enseigner aux familles de meilleures techniques agricoles

» Outils, semences et troupeaux de meilleure qualité

Donner aux familles les outils pour faire pousser des récoltes et élever des troupeaux plus nombreux et en meilleure santé

» De l'eau, de l'eau à perte de vue!

Améliorer l'accès à l'eau potable pour aider les familles à produire des récoltes nutritives

» Les soins appropriés

Aider les enfants à obtenir des traitements pour des maladies communes, afin qu'ils soient suffisamment forts pour combattre la malnutrition

» Alimentation thérapeutique

Prodiguer des soins aux enfants atteints de malnutrition sévère

» Aide alimentaire

Fournir de l'aide alimentaire d'urgence dans les zones sinistrées

» Aide aux réfugiés et aux personnes déplacées

Faire parvenir de l'aide alimentaire aux personnes qui ont été contraintes de fuir leur foyer

République démocratique du Congo : La réalité de la faim au quotidien

En grandissant en République démocratique du Congo (RDC), les enfants sont confrontés à de nombreux obstacles : guerres civiles, conflits ethniques, exploitation des ressources, catastrophes environnementales et immenses inégalités. En 2017, plus d'habitants de la RDC que de tout autre pays du monde ont été déplacés, c'est-à-dire qu'ils ont dû abandonner leurs maisons et leurs moyens de subsistance. Des familles déjà confrontées à la pauvreté ont désormais presque tout perdu. Plus de 4 millions de personnes en RDC n'ont pas assez à manger. Malheureusement, les enfants paient le plus lourd tribut. L'éducation devient un luxe hors de portée.



Voici Marie. Elle vit dans un petit village appelé Tubuluku (cela signifie « antilopes »!) avec ses parents et ses cinq frères et sœurs. Sa mère est malade, alors Marie, du haut de ses 14 ans, doit s'occuper de ses frères et sœurs et de la maison. Vous découvrirez le quotidien de Marie en RDC grâce aux vidéos projetées au cours de l'événement.

Cependant, la RDC est également un pays à la culture dynamique, aux familles heureuses et aux somptueuses beautés naturelles. Elle abrite non seulement de riches forêts tropicales, de vastes rivières, d'immenses montagnes et des villes prospères, mais également plus de 200 groupes ethniques distincts et leur variété de langues, musiques, nourritures et plus encore. Les familles et les amis sont unis par des liens d'affection solides.

En choisissant de participer au Jeûne, vous choisissez de témoigner de l'amour aux enfants et familles touchés par la faim. Nous vous en sommes reconnaissants! Au cours de ces semaines de préparation, pensez aux enfants de la RDC. Ils peuvent surmonter la pauvreté et l'injustice, tout cela grâce au soutien d'élèves généreux et dévoués comme les vôtres!





S'impliquer

Programme:

Faim de justice

Il pourrait être judicieux de passer un peu de temps, avant et après le Jeûne, à préparer vos cœurs et vos esprits. Nous avons donc préparé pour votre groupe un programme de quatre semaines de préparation avant le Jeûne. L'objectif est d'aider vos élèves à accroître leurs connaissances sur l'injustice de la faim à l'échelle mondiale. Dans cette rubrique, vous trouverez de courts messages, des questions de discussion, activités, idées de collectes de fonds et plus encore. Avec une petite préparation de votre part chaque semaine, vos élèves pourront disposer leurs cœurs et leurs esprits à l'expérience des 30 heures de famine.

À garder en tête

Impliquez vos élèves dès le début du processus!

La semaine 2 vous accorde du temps pour préparer une collecte de fonds, plus particulièrement un repas thématique. (Voir la page 19 pour plus de détails!)

Cela va demander beaucoup d'organisation, il faut donc commencer dès maintenant à recruter les bénévoles, élèves et adultes, pour s'entendre sur les détails.

C'est aussi l'occasion d'encourager les élèves à inviter leurs amis à se joindre au groupe.



**Libaku malamû* (li-bâ-kou mâ-lâ-mou),
et passons aux choses sérieuses!**

* « bonne chance » en lingala



Semaine 1:

Faim de justice

Notes pour les dirigeants

*Boyei bolamu!** (bo-yay bo-la-mou)

Il est temps de débuter votre aventure des 30 heures de famine! Cette semaine, nous apprendrons sur l'état de la pauvreté mondiale et de la faim.

LIRE

Commencez votre préparation du Jeûne en lisant le manifeste Faim de Justice, en page 3 de ce guide.



Le manifeste Faim de Justice nous rappelle que la faim ne devrait pas faire partie de la vie. Parfois, il est plus simple de fermer les yeux sur les injustices du monde. Cette année cependant, alors que nous découvrons les récits d'enfants confrontés à la faim au quotidien, engageons-nous à vivre la réalité de la famine à leurs côtés.

*« Bienvenue! » en lingala



La pauvreté emprisonne les gens. Saviez-vous que des centaines de millions de personnes dans le monde n'ont pas les moyens de se procurer les biens les plus élémentaires, comme de la nourriture, des vêtements ou un abri? Pensez-vous souvent à la façon dont vous allez vous procurer tout cela? Pour la plupart d'entre nous, la réponse est probablement : « presque jamais ».

Mais la triste réalité est que la pauvreté est partout. En République démocratique du Congo, les familles défavorisées doivent souvent choisir entre se soigner et manger. C'est pour cela que nous organisons les 30 heures de famine : pour permettre aux familles de briser le cercle vicieux de la pauvreté.

Nos efforts importent. Les fonds que nous collectons, mis en commun avec nos partenaires internationaux, participent à notre objectif ultime de mettre fin à la famine et la pauvreté d'ici 2030! Dans les jours à venir, nous allons voir à quoi ressemble le quotidien des enfants souffrant de la faim.



Regardez la vidéo « Si vous aviez un dollar » (disponible dans « Ressources » sur [visionmondiale.ca/30-heures-famine](https://www.visionmondiale.ca/30-heures-famine)).

DISCUTER

- » Vous êtes-vous déjà retrouvé dans une situation dans laquelle vous aviez plus que ce dont vous aviez besoin, alors que quelqu'un d'autre manquait de quelque chose? Quelle a été votre réaction? Pensez-vous que vous réagirez différemment la prochaine fois?
- » Comment vous sentiriez-vous si vous deviez choisir entre les fournitures scolaires, les médicaments, la nourriture ou un toit au-dessus de votre tête?
- » Prenez un instant pour calculer le coût de la tenue que vous portez, y compris les accessoires. Imaginez à quel point votre vie serait différente si vous viviez avec moins de 2,47 CA par jour, comme les 767 millions de personnes vivant dans la pauvreté extrême. Comment dépenseriez-vous votre argent?
- » Avant de regarder cette vidéo, comment perceviez-vous les personnes vivant dans la faim et la pauvreté? Avez-vous appris quelque chose?



» Pensez à tout ce dont vous avez faim au quotidien. Qu'est-ce qui changerait si vous viviez avec moins de 2,47 CA par jour?

» Comment « pratiquer la justice » dans la lutte contre la pauvreté dans le monde? Les 30 heures de famine sont un début! Que pouvez-vous faire d'autre?

CONCLURE

Partagez ces dernières réflexions avec vos élèves:



Il y a fort à parier que vous avez déjà été témoin de pauvreté autour de vous. Peut-être avez-vous vu des personnes dormir sous des porches ou sur des bancs publics. Peut-être même que votre propre famille n'a pas toujours eu de quoi payer ses factures. En réalité, la pauvreté extrême frappe encore plus durement les pays en développement, principalement en Asie, en Amérique du Sud et en Afrique subsaharienne. Dans bien des régions, les programmes gouvernementaux comme les coupons alimentaires ou les indemnités chômage sont insuffisants, difficiles d'accès ou inexistantes. Les familles traversant des périodes difficiles n'ont rien pour les aider.

Arrêtons de dire que « c'est comme ça » et agissons pour plus de justice. Aucun enfant ne devrait mourir de faim ou souffrir de malnutrition. Les décisions que nous prenons ont le pouvoir de rendre ce monde plus juste. Nous pouvons pratiquer la justice nous-mêmes par de plusieurs grandes et petites actions.

Plus nous en apprenons sur la justice, donnons-nous ensemble le défi de mettre nos ressources à profit pour les autres. Choisissez de vous passer de quelque chose qui vous tient à cœur (café, malbouffe, cinéma, etc.) le mois prochain. À chaque fois que vous économisez une somme que vous auriez normalement dépensée, notez-en le montant. À la fin du mois, faites don de la totalité de la somme aux 30 heures de famine!

ANALYSER

Les 30 heures de famine nous aident à prendre des mesures pour aider ceux qui souffrent de la faim.

Au cours des prochaines semaines, nous nous poserons les questions suivantes:

- » Et si... les ressources de la planète pouvaient revenir à ceux qui en ont le plus besoin?
- » Et si... nous pouvions mettre un terme à la faim dans le monde tous ensemble?
- » Et si... nos actions pouvaient faire une différence?

Voici la vérité : tout est possible. En prenant part aux 30 heures de famine, nous allons découvrir à quel point notre faim de justice peut changer des vies.

COLLECTER DES FONDS

Si vous ne l'avez pas encore fait, il est temps de créer le site internet de votre groupe de collecte de fonds. Si vous avez besoin d'aide, écrivez-nous à famine@visionmondiale.ca. Encouragez vos élèves à personnaliser leurs propres pages et à les envoyer à leurs proches et amis.

Distribuez la Lettre des 30 heures de famine aux parents et élèves, à chaque participant. Ces documents contiennent des informations importantes pour la collecte de fonds des élèves (pistes de réponses, idées de collectes de fonds, etc.),

ainsi que la lettre aux parents. Cette dernière apporte des réponses aux questions qu'ils pourraient avoir au sujet de cette drôle d'idée consistant à affamer leur progéniture pendant 30 heures, et permettra d'augmenter les inscriptions.

Encouragez vos élèves à inviter leurs amis : dites-leur que leurs connaissances peuvent se joindre à nous en envoyant JUSTICE au 888.8FAMINE (888 832-6463).

Rappelez à votre entourage que la semaine suivante, vous vous préparerez tous à un gros événement de collecte de fonds.



Conseil de professionnel pour la collecte de fonds:

Organisez tout ce que vous pouvez à l'avance. La majeure partie de la semaine prochaine sera consacrée à la planification de votre événement de collecte de fonds, mais vous et vos élèves leaders pouvez commencer à préparer de nombreux éléments bien avant!



Idées de collectes de fonds



Semaine 2:

Collecte de fonds facultative

Vous vous préparez cette semaine pour la collecte de fonds. C'est le moment idéal de laisser les élèves prendre la charge.

S'IMPLIQUER

Cette année, le concept de la collecte de fonds est un peu différent et va demander de l'organisation à l'avance mais la soirée sera inoubliable!



FÊTEZ LA FAIM

Le français est la langue officielle de la RDC. Fêter veut aussi dire célébrer! Pour ce faire, vous demanderez à vos amis et vos proches de participer à un festival pour combattre la faim. Nous vous suggérons d'organiser un souper sur le thème de la RDC, et si vous vous sentez prêts à relever le défi, nous avons également ajouté quelques idées pour rendre votre événement encore plus exceptionnel.

Soupez autour du monde:

En utilisant la recette de la page 59 comme point de départ, organisez un souper dont la thématique sera la République démocratique du Congo. Tout le monde aura ainsi une occasion de découvrir cette culture en cuisinant du *muamba*, le plat national, ou en jouant de la musique congolaise au cours de la soirée. Vous pouvez lire des histoires traditionnelles ou chanter l'hymne national tous ensemble. Vendez des billets pour participer à l'événement entre 10 \$ et 20 \$ et recrutez des bénévoles pour préparer le repas, la salle, faire le service et ensuite le nettoyage.



Donnez aux élèves l'occasion de faire preuve de leadership : Demandez à un ou plusieurs élèves leaders de composer un menu simple en utilisant la recette disponible à la page 59. Aidez-les à organiser les achats et la préparation nécessaires.

Faites-en plus: Si vous voulez en faire encore plus, organisez un spectacle! Mettez en valeur le talent de participants individuels ou de groupes : pourquoi ne pas créer une chorégraphie, réécrire les paroles d'une chanson populaire et la chanter tous ensemble, ou bien organiser un spectacle d'improvisation (avec la participation du public, bien sûr!)

Allez encore plus loin: Organisez un encan silencieux! Demandez à vos élèves de confectionner des paniers-cadeaux pouvant inclure des services rendus par eux-mêmes (entretien de terrain...) ou des dons provenant de commerçants locaux, avec des thématiques comme le café, le jardinage, une soirée cinéma ou autres. Vous pouvez également demander à vos amis ou à vos proches d'offrir des cours de photographie ou de danse, un séjour dans leur chalet, une carte-cadeau dans un restaurant et plus.





Donnez aux élèves l'occasion de faire preuve de leadership : Confectionnez des paniers à thème ou d'autres lots à mettre aux enchères. Confiez à quelqu'un la responsabilité du suivi des dons reçus aux fins de l'impôt sur le revenu. Désignez un coordinateur ou une coordinatrice d'événement pour diriger l'encan et les autres activités.

Faites-en plus: La personne chargée de l'animation se devra d'être dynamique, choisissez quelqu'un qui se sentira à l'aise en face d'une foule!

Simplifiez: Ces suggestions sont un peu trop poussées pour votre groupe? Cuisinez une ou deux recettes traditionnelles congolaises et vendez des portions à votre famille et amis. Faites jouer de la musique congolaise et décorez la table aux couleurs du drapeau : bleu, rouge et jaune.

COLLECTER DES FONDS

Faites participer tout le monde. La fin de semaine prochaine sera un moment idéal pour que les élèves s'adressent à leurs familles et amis et présentent les 30 heures de famine et les raisons pour lesquelles votre groupe y participe. Assurez-vous de faire connaître votre événement de collecte de fonds et profitez-en pour présenter la vidéo de promotion des 30 heures de famine (disponible dans « Ressources » sur visionmondiale.ca/30-heures-famine). Faites votre possible pour que tous vos élèves s'investissent dans l'organisation de la collecte de fonds.



Conseil de professionnel pour la collecte de fonds:

Vous avez d'autres idées pour collecter des fonds? N'hésitez pas! Si vous pensez que votre idée est intéressante, faites-nous-en part! Découvrez d'autres idées de collectes de fonds à la page 32.



Semaine 3:

Faim d'apprendre

Notes pour les dirigeants

Nous allons apprendre chacun d'entre nous comment pratiquer la justice au quotidien. Cette semaine, rappelez aux élèves que nous devons continuer à lutter si nous voulons faire une différence pour les enfants en situation précaire.

À votre avis, combien de personnes dans le monde souffrent de la faim chaque jour? Peut-être 100 millions? 500 millions? En réalité, plus de 800 millions de personnes souffrent de la faim chaque jour sur la terre, soit une personne sur neuf. C'est difficile à imaginer, n'est-ce pas?

Il y a suffisamment de nourriture sur la planète pour nourrir tout le monde, mais cette nourriture est répartie de manière injuste. La majorité des enfants souffrant de la faim vivent dans des pays en voie de développement, mais cela ne veut pas dire que nous devons les abandonner au cercle vicieux de l'injustice. Qu'il soit causé par des discriminations ethniques ou des catastrophes naturelles, le cycle de la pauvreté les empêche souvent de pouvoir améliorer leurs conditions de vie. Ensemble, cependant, nous pouvons les aider à briser ce cercle, envers et contre toute adversité.

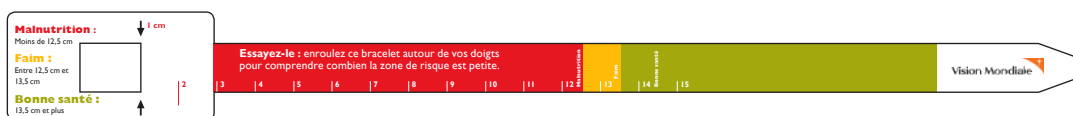


S'IMPLIQUER

Distribuez les bracelets de malnutrition et demandez aux élèves de les enrouler autour de leurs doigts. Sur le terrain, les travailleurs de la santé les mettent autour des bras d'enfants âgés de 6 mois à 5 ans pour évaluer leur niveau de malnutrition. Vos élèves seront peut-être choqués d'apprendre que le diamètre des bras de beaucoup de ces enfants se trouve dans la zone rouge.



La faim est injuste et c'est pourquoi nous devons nous réunir et lutter pour un monde plus juste. C'est pour cela que nous collectons des fonds pour les 30 heures de famine : afin de pouvoir aider des communautés entières à obtenir des denrées alimentaires et des formations afin de briser le cercle vicieux de la pauvreté. Ensemble, nous pouvons les aider à construire les bases d'un avenir meilleur.





Voulez-vous des liens sur YouTube?

Rendez-vous sur [visionmondiale.ca/30-heures-famine](https://www.visionmondiale.ca/30-heures-famine)

COLLECTER DES FONDS

Cette semaine, discutez avec les élèves des différentes récompenses qu'ils pourraient remporter en fonction de la somme qu'ils auront récoltée (voir l'encart dans la trousse).



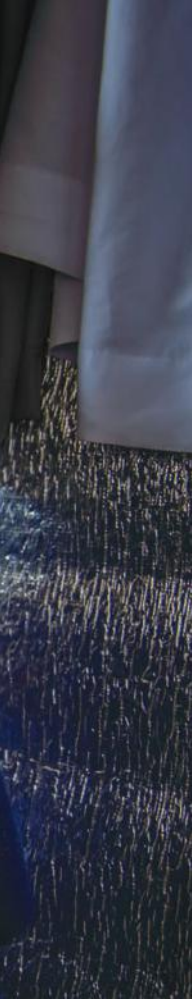


Semaine 4:

Avoir faim du changement

Notes pour les dirigeants

Il est maintenant temps de traduire votre faim en actions. À mesure que vos élèves se rapprochent du Jeûne, rappelez-leur l'importance de ce qu'ils accomplissent. Relisez-leur le manifeste Faim de Justice (page 3) ou insistez sur des informations concernant la faim (page 7).



S'IMPLIQUER

Partagez ces informations:

- » Près d'un tiers de la nourriture produite dans le monde est gaspillée ou perdue chaque année.
- » Si seulement un quart de ces pertes pouvait être récupéré, les 870 millions de personnes souffrant de la faim pourraient être nourries chaque année.
- » Aux États-Unis, les adolescents dépensent près de 60 % de leurs revenus en nourriture et vêtements.
- » Le gouvernement canadien ne consacre que 0,26 % de son RNB (revenu national brut) à l'aide humanitaire. Cela signifie que pour chaque tranche de 100 \$ passant par le gouvernement canadien, nous donnons seulement 0,26 \$ aux pays en difficulté.



Regardez « What's So Great About Nutrition »

(disponible dans « Ressources » sur visionmondiale.ca/30-heures-famine).





REVENDIQUER! Utilisez votre voix pour faire le bien: elle peut déplacer des montagnes!

Transmettre nos revendications au gouvernement permet à nos dirigeants et aux preneurs de décision de savoir que les Canadiens se soucient des enfants les plus vulnérables et veulent leur donner les outils pour atteindre l'autonomie. Nos dirigeants ont le pouvoir d'exercer la justice en votant des lois qui protégeraient les enfants défavorisés et de financer des programmes grâce à l'aide humanitaire canadienne.

Chez Vision Mondiale, des milliers de défenseurs de la jeunesse se sont fait entendre. Ils ont pu convaincre le gouvernement de présenter une loi pour protéger les enfants contre les pires formes de travail des mineurs. Leur demande aux dirigeants du G7 de financer des programmes d'éducation des filles dans les zones touchées par des catastrophes naturelles et des conflits a été couronnée de succès. Cet engagement permettra à des millions de filles, déscolarisées à cause de violences ou de catastrophes, de ne pas décrocher. Chacune de ces victoires crée une immense différence.

Rendez-vous sur worldvision.ca/get-involved/advocacy pour rejoindre notre communauté de revendication Bienfaisance pour les enfants et en apprendre plus sur nos campagnes de sensibilisation. Utilisez la puissance de votre voix pour faire le bien!

COLLECTER DES FONDS

Les 30 heures de famine sont à nos portes! Dans les derniers jours avant l'événement, mettez vos étudiants au défi de réaliser une dernière avancée dans leur collecte de fonds. Laissez-les sélectionner leur idée favorite dans la liste disponible aux pages 32 à 33 et réalisez-la cette semaine.

Demandez-leur de viser au moins 240 \$ supplémentaires, soit de l'aide pour quatre familles de plus durant une année!**

*Grâce à notre partenariat avec le Programme alimentaire mondial, la somme de 60 \$ fournit de la nourriture à une famille pendant toute une année. Vision Mondiale est le principal partenaire de mise en place du Programme alimentaire mondial des Nations unies et apporte de la nourriture aux populations les plus démunies. Les pays soutenus par ces financements comprennent, sans s'y limiter, la République démocratique du Congo, l'Ouganda, l'Afghanistan.

*Les prix sont basés sur des estimations au moment de la planification.





Participer



Tout le monde peut changer les choses.

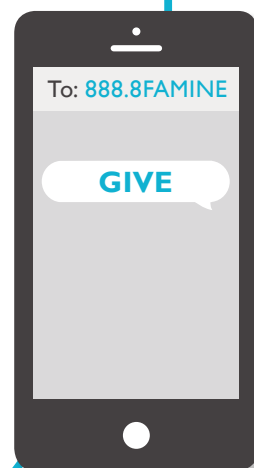
L'un des plus beaux aspects des 30 heures de famine est de voir les passions des élèves se révéler à travers la créativité qu'ils déploient pour collecter des fonds pour les enfants dans le besoin. La collecte de fonds est une manière directe de mettre en pratique les leçons qu'ils auront apprises au cours du mois. Cela leur rappelle également que le Jeûne est bien plus qu'une fin de semaine amusante.

NOUVEAUTÉ POUR LES DONATEURS CETTE ANNÉE: TEXTEZ POUR FAIRE UN DON!

Nous aimons tous notre téléphone! Nous avons donc développé une manière simple de mobiliser les réseaux de vos élèves:

1. Au moment de demander à leurs amis et leurs proches d'effectuer un don, ils peuvent leur dire de texter GIVE à 888 8FAMINE (888 832-6463).
2. Le donateur recevra un lien qui lui permettra d'effectuer un don aux 30 heures de famine.

Accepter les dons devient un jeu d'enfants : plus besoin de transporter de l'argent comptant ou des chèques!





L'amusement et la collecte de fonds

Chaque étudiant devrait avoir un objectif d'au moins 240 \$, assez d'argent pour nourrir quatre familles pour une année. Si six personnes lui donnent 40 \$, c'est fait! Cependant, si la faim de vos élèves les pousse vers de plus grands résultats, encouragez-les à participer au défi des 30 heures de famine.



LE DÉFI 30 HEURES DE FAMINE

En récoltant 360 \$, vous fournirez de la nourriture à 6 familles pour une année complète.*



LE DÉFI BONUS 30 HEURES DE FAMINE

Si vous avez participé au défi l'an dernier, essayez de doubler la somme visée: récoltez 720 \$!

Lorsque vous aidez les élèves à organiser leur collecte de fonds, utilisez ces statistiques pour donner un sens à l'argent qu'ils récoltent:

60 \$

permettent à une famille dans le besoin de se nourrir pendant un an!

120 \$

permettent à deux familles dans le besoin de se nourrir pendant un an!

360 \$

permettent à six familles dans le besoin de se nourrir pendant un an!

*Grâce à notre partenariat avec le Programme alimentaire mondial, la somme de 60 \$ fournit de la nourriture à une famille pendant toute une année. Vision Mondiale est le principal partenaire de mise en place du Programme alimentaire mondial des Nations unies et apporte de la nourriture aux populations les plus démunies. Les pays soutenus par ces financements comprennent, sans s'y limiter, la République démocratique du Congo, l'Ouganda, l'Afghanistan.

*Les prix sont basés sur des estimations au moment de la planification.

Idées de collectes de fonds

Idées de collectes de fonds



Créez ou mettez à jour la page de collecte de fonds de votre équipe.

Rendez-vous sur www.visionmondiale.ca/30-heures-famine pour créer votre page de l'année. Pour obtenir de l'aide, écrivez à famine@visionmondiale.ca



Organisez une soirée culturelle.

Invitez les membres de votre église ou votre école à s'inscrire à une soirée de découverte de la culture de la République démocratique du Congo. Cuisinez des plats traditionnels, faites jouer de la musique congolaise et offrez à tous une chance de découvrir ce pays. Plus de détails à la page 19!



Faites parler de vous.

Aidez vos élèves à créer leurs pages de collecte de fonds, puis demandez-leur de solliciter leurs proches et amis pour financer leur Jeûne en utilisant leurs plateformes de réseaux sociaux favorites. Mettez-les au défi de créer de courtes vidéos, en groupes ou individuellement, pour rendre leur demande plus personnelle lorsqu'ils partagent un lien vers leur page de collecte de fonds.



Montrez votre talent.

Préparez un spectacle, vendez des billets et invitez vos élèves à faire une démonstration de leurs talents. Vous pourriez créer une chorégraphie ou apprendre une chanson à chanter tous ensemble. Vous trouverez plus de suggestions pour cet événement à la page 19.

Plus d'idées de collectes de fonds

Votre groupe a eu une idée géniale pour la collecte de fonds? Partagez votre idée avec nous!

Épicez la partie avec une loterie!

Demandez à des commerçants locaux de faire des dons intéressants pour rassembler des lots à tirer au sort. Facile à organiser, on peut également la coupler à une autre collecte de fonds, comme une vente de gâteaux.

Organisez une soirée tranquille pour les parents.

Fixez une somme que les parents paieront pour faire garder un enfant pour une soirée. Assurez-vous de laisser un bocal à pourboires pour des dons supplémentaires. N'oubliez pas de prévoir des jeux et activités pour amuser les enfants.

À l'école, partagez.

Réservez du temps à deux élèves pour qu'ils puissent s'adresser à l'école et expliquer pourquoi vous participez au Jeûne et l'importance que ce soutien pourra avoir dans la vie de ces enfants. Ce sera aussi le moment idéal pour utiliser le message texte de don de la page 29!



Reposez-vous sur les classiques.

Tournez-vous vers les classiques éprouvés : organisez une vente de gâteaux ou un lavage de voitures. Vous pouvez adapter ces concepts au goût du jour en intégrant une thématique, comme les desserts africains. Assurez-vous que les élèves expliquent l'objectif du Jeûne et comment les dons vont améliorer les conditions de vie.

Vous êtes sérieux.

Beaucoup d'entreprises aiment faire des dons à une bonne cause. Demandez à des commerçants locaux de commanditer votre événement à raison de tranches de 360 \$, soit assez pour nourrir six familles pour une année complète. Précisez-leur qu'ils recevront un reçu fiscal de la part de Vision Mondiale. Ils peuvent également fournir le matériel dont vous aurez besoin au cours du Jeûne. Rappelez-vous de les remercier publiquement au cours de la fin de semaine du Jeûne.



Donnez un coup de main.

Encouragez vos élèves à faire le tour du quartier pour proposer de s'occuper du terrain ou de faire quelques menus travaux chez leurs voisins du quartier en échange d'un don. C'est une excellente manière de faire connaître les 30 heures de famine en dehors de l'école.

Le service communautaire tout en style

Se mettre au service d'autrui durant le Jeûne apprendra aux élèves à mettre en pratique la justice dans leur vie quotidienne et au sein de leurs communautés.

Nourrir les affamés autour de soi.

Les banques alimentaires et soupes populaires offrent de belles occasions de bénévolat pour les groupes. Renseignez-vous pour savoir si votre groupe pourrait se porter volontaire pour servir un repas, afin que les enfants puissent interagir avec ceux à qui ils viennent en aide.

Petites pièces pour grands changements.

Divisez-vous en groupes et voyez lequel d'entre vous peut récolter le plus de pièces de monnaie au cours de la semaine : à l'école, sur les trottoirs ou sous les coussins du divan à la maison. Les vainqueurs gagnent le droit de se vanter pendant une année complète!

Donnez-leur-en pour leur argent

Créez un « carnet de coupons » dans lequel les élèves offrent des services tels que la garde d'enfants, de l'entretien de terrain ou du lavage de voitures dont la famille ou les amis pourront ainsi convenir avec les élèves d'une date pour effectuer ces services.

Faites-en plus: Vendez ces carnets durant l'encan silencieux, si vous avez décidé d'en organiser un!

Récoltez des vêtements.

Contactez un refuge pour femmes battues ou un organisme pour enfants placés, demandez-leur quels sont leurs plus grands besoins puis lancez une campagne de collecte de dons pendant deux semaines. Durant le Jeûne, essayez de passer du temps avec les bénéficiaires de ces dons, ou bien écrivez des mots d'encouragement à joindre aux dons.

Répandez la joie.

Organisez une soirée ludique ou musicale dans un centre de soins de santé local. Pour les élèves, ce sera un excellent moyen de démontrer l'amour aux aînés, qui sont souvent isolés.

Restez connectés avec #30heuresdefamine

Voici comment vous préparer pour les 30 heures de famine!

- » Connectez-vous sur la page de votre équipe sur www.visionmondiale.ca/30-heures-famine.
- » Personnalisez votre page avec les caractéristiques de votre groupe
- » Partagez le lien avec vos élèves et rappelez-leur de personnaliser leurs pages.
- » Encouragez tout le monde à utiliser le **#30heuresdefamine** dès que vous partagez une publication au sujet de l'événement sur les réseaux sociaux.
- » Si vous ne l'avez pas déjà fait, rejoignez notre groupe Facebook Vision Mondiale (facebook.com/visionmondiale/). Partagez des récits avec d'autres Canadiens et racontez votre expérience de [@30heuresdefamine@visionmondiale](https://twitter.com/30heuresdefamine)

Si vous avez des questions, n'oubliez pas que vous pouvez nous contacter à tout moment en écrivant à famine@visionmondiale.ca





Faim de justice



Il est temps d'avoir faim de justice.

Cette rubrique contient une suggestion de programme pour les 30 heures de famine, mais vous pouvez les organiser comme bon vous semble! Essayez plusieurs options et ajustez-vous en fonction de la réponse des élèves.

Ce Jeûne, c'est le VÔTRE!

Voici quelques articles dont vous aurez besoin:

» **Un ordinateur portable et un projecteur**

pour regarder des vidéos

» **Des accessoires** et contenus ludiques

» **Des cahiers et crayons**

pour que les élèves notent leurs pensées

» **Des boissons (eau et jus de fruits)**

pour que tout le monde reste hydraté et de bonne humeur.

N'apportez que des jus de fruits, pas de boissons sucrées

» **Des sacs de couchage et des oreillers**, parce que personne ne veut être affamé et épuisé

Nous savons que tout le monde ne peut pas se priver de nourriture pendant 30 heures. Si certains de vos élèves sont dans cette situation, demandez-leur de se priver de quelque chose d'autre : technologie, boissons (autres que l'eau), etc. Cela restera une expérience mémorable, même s'ils devront s'éclipser en cuisine pour avaler un sandwich!



Exemple de programme des 30 heures de famine

N'oubliez pas: ce programme n'est qu'une suggestion. N'hésitez pas à l'adapter au mieux pour votre groupe.



Assurez-vous que vos élèves restent bien hydratés! Prenez de longues pauses entre les activités pour que tout le monde se réhydrate.

VENDREDI

12 h 30	Début du Jeûne (seul, après le dîner)
18 h	Arrivée
18 h 30	Cérémonie d'ouverture
19 h 30	Jeu: nzango
20 h	Réflexion en groupe n°1
21 h	Jeu: Installation du campement
21 h 45	Réflexion en groupe n°2
22 h 15	Jeu: Les clés de la prospérité
23 h	Réflexion en groupe n°3
23 h 45	Hydratation, extinction des lumières et repos

SAMEDI

8 h	Jeu: Jeu du chapeau
8 h 30	Réflexion en groupe n°4
9 h	Jeu: La course aux ressources
9 h 30	Réflexion en groupe n°5
10 h 30	Service communautaire
13 h 30	Jeu: Avoir faim de savoir
14 h 15	Réflexion en groupe n°6
14 h 45	Collecte de fonds en groupe
16 h 30	Jeu: Le défi de l'eau
17 h	Réflexion en groupe n°7
17 h 30	Réflexions finales, cérémonie de clôture
18 h 30	Rompez votre jeûne!



PAUSE HYDRATATION:

N'oubliez pas de boire beaucoup!

Détails de l'exemple de programme

VENDREDI, 12 H 30

Commencez votre jeûne

Mangez un repas sain vers midi, sans exagérer. Le Jeûne commence à 12 h 30 sans faute!



Donnez aux élèves l'occasion de faire preuve de leadership : Envoyez des messages textes d'encouragement et des rappels aux autres élèves au cours de l'après-midi.

VENDREDI, 18 H

Arrivée

Arrivée des élèves! Assurez-vous que tous les élèves apportent leurs dons et les documents. Si cela est nécessaire, confiez à un adulte la responsabilité d'éléments tels que les médicaments.



Donnez aux élèves l'occasion de faire preuve de leadership : Un ou une élève peut superviser les arrivées tandis qu'un ou une autre peut se charger de collecter les enveloppes de dons. Calculez le montant des dons au fur et à mesure afin de faire une « grande révélation » de la somme récoltée lors de la cérémonie de clôture.





VENDREDI, 18 H 30

Cérémonie d'ouverture

Welcome! (ouèl-come) Que le Jeûne commence! Établissez une atmosphère agréable avec de la musique joyeuse. Établissez des règles afin que vos élèves sachent à quoi s'attendre.*

C'est également un moment idéal pour offrir de la reconnaissance aux élèves qui se sont dépassés dans l'organisation de la collecte de fonds ou du Jeûne! Créez des récompenses flatteuses et amusantes : Meilleur collecteur de don, Esprit le plus créatif, Meilleur soutien, etc.



Regardez « Récit de Marie : Intro » (disponible dans « Ressources » sur visionmondiale.ca/30-heures-famine).

Discuter

Après avoir regardé la vidéo, prenez le temps de discuter en groupe:

- » Quels éléments attendez-vous avec impatience au cours des 24 prochaines heures?
- » Lesquels vous inquiètent?

Note sur la vidéo

La vidéo commence par les paroles de Michée, prophète des traditions juive et chrétienne: « Et ce que l'Éternel demande de toi, c'est que tu pratiques la justice, que tu aimes la miséricorde, et que tu marches humblement avec ton Dieu ».

Au fil des ans, beaucoup de gens ont trouvé ces mots utiles qui nous rappellent qu'aimer les autres et rechercher la justice étaient des éléments essentiels pour le vécu de notre foi.

*« Bienvenue! » en anglais



Variantes du jeu

Chacun de ces jeux peut être adapté pour des groupes de tailles diverses.

Lorsque nous proposons des règles pour des équipes à nombre de joueurs pair, mais que vous avez un nombre d'élèves impair, vous pouvez vous joindre à un groupe pour équilibrer les effectifs. Si nous proposons un nombre précis de joueurs pour chaque équipe, mais que vous avez moins ou plus d'élèves avec vous, variez les effectifs par équipe selon les besoins. Pour les jeux dans lesquels les équipes jouent les unes contre les autres, essayez d'alterner les adversaires au cours des manches du jeu.

VENDREDI, 19 H 30

Jeu: Nzango

Contexte:

Changer l'attitude collective sur des sujets tels que la santé des enfants repose sur un échange. Le succès dépend de l'engagement de chacun. Ce jeu en extérieur traditionnel au Congo (devenu récemment un sport national!) est bâti sur la coopération en équipe, et donnera à vos élèves un aperçu du travail ensemble vers un objectif commun.



Regardez « Récit de Marie :

Jouer (disponible dans

« Ressources » sur visionmondiale.ca/30-heures-famine).

Préparation

- » Déplacez meubles et objets pour dégager un espace libre suffisamment vaste.
- » Séparez vos élèves en deux équipes au même nombre de joueurs. Distribuez des cartes de handicap à chaque élève (disponibles sur www.visionmondiale.ca/30-heures-famine). Selon la taille de votre groupe, cela ne posera pas de problème si certains ont deux fois la même carte.

Temps: 10 à 20 minutes

Défi: Physique

Instructions:

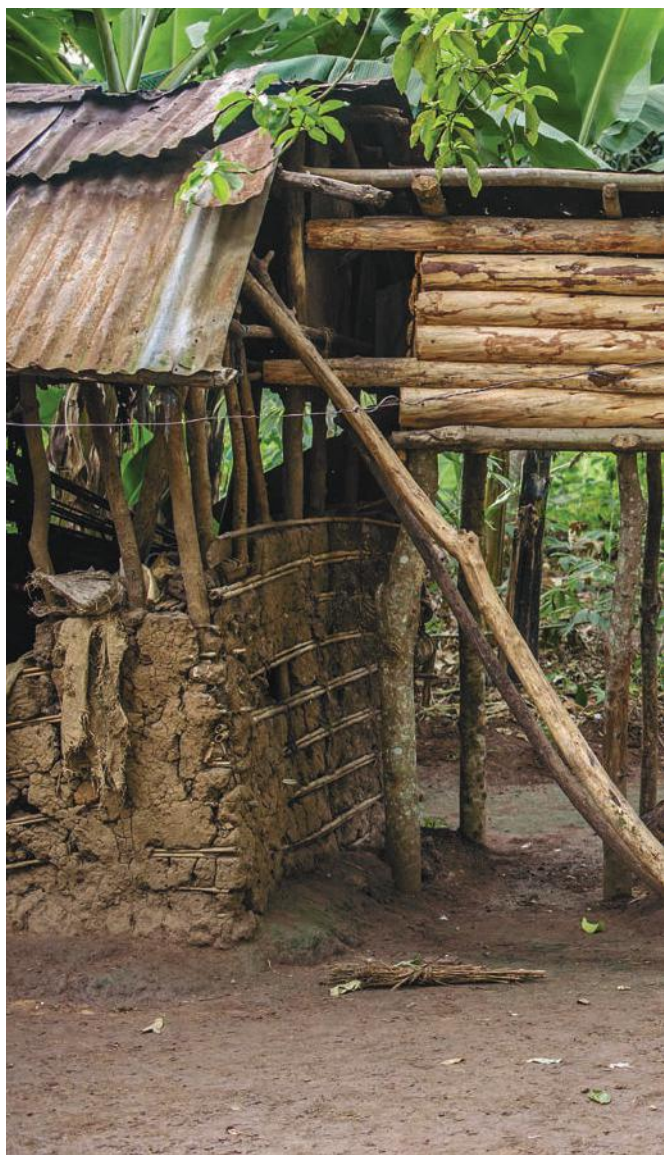
1. Séparez vos élèves en deux équipes au même nombre de joueurs. Si vous avez un grand groupe, vous pouvez démarrer plusieurs parties en même temps. Il faut environ 8 personnes par équipe. Demandez à chaque équipe de s'aligner en même temps face à face, à environ 1,5 m de l'autre équipe.
2. Choisissez une équipe pour être en « attaque » et une autre en « défense ». Choisissez une musique de danse congolaise sur la liste de lecture Spotify pour un environnement musical plaisant, puis lancez la partie avec une mélodie pour donner le rythme. Par exemple : « Un, deux, trois, partez! ». La première paire d'adversaires commence le jeu en sautant et dansant au rythme de la mélodie. À « partez! », chaque joueur avancera soit sa jambe droite, soit sa jambe gauche. C'est un peu comme « Roche, papier, ciseaux »!
3. L'objectif de l'équipe en « attaque » est de partir sur l'autre jambe que celle choisie par l'adversaire. Par exemple, si l'équipe en Défense pense que l'équipe en Attaque commencera sur la jambe droite, elle choisira de commencer avec la jambe gauche. Si les joueurs en Attaque commencent avec la jambe opposée, ils gagnent un point. Si les deux équipes utilisent la même jambe (la droite, par exemple), l'équipe en Défense gagne le point.
4. Les joueurs alternent par paires, chaque duo d'adversaires jouant à son tour jusqu'à ce que l'on revienne aux premiers joueurs lorsque chacun a affronté son opposant.
5. Le jeu est fini lorsque l'une des équipes atteint 9 points. N'hésitez pas à jouer plusieurs parties!

*Have fun!** (h-av feune)

« Amusez-vous bien! » en anglais



Regardez « Récit de Marie : Santé » (disponible dans « Ressources » sur visionmondiale.ca/30-heures-famine).



Vous pouvez décider du nombre de points à accumuler pour gagner afin d'allonger ou raccourcir le jeu.

VENDREDI, 20 H

Réflexion en groupe n°1

Rassemblez les élèves pour discuter de ces questions, en petits groupes ou tous ensemble. Ils peuvent également utiliser leur journal de discussion pour y consigner leurs réflexions.

» Comment la faim a-t-elle eu un effet sur votre niveau d'énergie durant ce jeu?

» Pour ceux d'entre vous qui avaient un handicap, comment s'est déroulée votre expérience?

» Réfléchissez au récit de Marie : comment la maladie de sa mère a-t-elle eu des conséquences sur sa famille?



VENDREDI, 21 H

Jeu: Installation du campement

Contexte:

Des conflits ou la sécheresse forcent parfois des familles et enfants à fuir leur foyer en n'emportant que ce qu'ils peuvent porter. Cette version revisitée de la course au trésor permettra aux élèves de se faire une idée des obstacles rencontrés par ces enfants déplacés.

Instructions:

1. Accordez quelques minutes aux équipes pour fouiller dans ce qu'elles ont apporté pour la fin de semaine ainsi que dans les objets que vous aurez fournis, et rassembler tout ce qui pourra leur être utile pour construire un abri. Rappelez-leur de ne pas s'emparer des biens d'autres élèves, à moins d'en avoir obtenu la permission auprès d'eux.
2. Lorsque tout le monde sera rassemblé, mettez une minuterie sur 30 minutes (ou moins, pour corser l'épreuve!) et commencez à construire.
3. Chaque équipe doit construire un abri robuste pouvant accueillir tous ses membres. Vous pouvez décider de l'équipe gagnante en fonction de la vitesse ou de la solidité de la construction.
Rendez-vous à la page 41 pour voir les variations en fonction des tailles de groupe.

Préparation

- » Vous aurez besoin d'éléments de base pour la construction d'un abri, comme des boîtes en carton, du ruban adhésif, de vieux draps, des caisses de lait et des journaux. Les élèves pourront également utiliser ce qu'ils ont apporté : sacs de couchage, oreillers, chandails... Tout est permis!
- » Séparez vos élèves en deux équipes au nombre de joueurs pair, environ six par groupe.

Temps: 45 minutes

Défi: Travail d'équipe



PAUSE HYDRATATION

N'oubliez pas de vous hydrater! Comme on dit en anglais : « Drink up! »*(dri-nke eup)

*« Cul sec! » (boire entièrement votre verre)



Regardez « Récit de Marie : Un toit »

(disponible dans « Ressources »
sur visionmondiale.ca/30-heures-famine).




VENDREDI, 21 H 45

Réflexion en groupe n°2

C'est un moment idéal pour que les élèves sortent leur journal de discussion et prennent leurs réflexions en note.

- » Quelle a été votre réaction initiale en voyant avec quoi vous deviez bâtir vos abris?
- » Quelles étapes se sont avérées les plus difficiles dans cette activité? Et les plus agréables?
- » Aviez-vous tout ce dont vous aviez besoin? Quels objets vous auraient permis de bâtir un meilleur abri?
- » Prenez un instant pour réfléchir à la maison de Marie que vous avez vue dans la vidéo.
En quoi ses conditions de vie sont-elles différentes des vôtres?



 Cette activité va demander un peu de préparation (comme la préparation de petits kiosques), mais vous pouvez demander à un élève leader de vous aider avant le Jeûne.

VENDREDI, 22 H 15

Jeu: Les clés de la prospérité

Contexte:

Tout comme Marie, beaucoup d'enfants dans le monde ont des responsabilités d'adultes. Elle doit s'occuper des tâches ménagères et de ses frères et sœurs, gagner de quoi acheter à manger et aller chercher de l'eau alors que sa mère est malade et que son père s'occupe d'elle. Cela ne lui laisse que peu de temps pour aller à l'école ou pour s'amuser. Ce sont de lourdes responsabilités pour une adolescente de 14 ans. Ce jeu se veut une illustration des défis auxquels font face les enfants qui doivent assurer la survie de leur famille.

Instructions:

Commencez le jeu en disant :

« Mettons-nous à la place de Marie. Imaginez que vos parents soient malades et que vous deviez vous occuper de la famille. Vous ne pouvez plus aller à l'école. À la place, vous devez tout faire pour subvenir à vos besoins et à ceux de vos frères et sœurs. »

Préparation

- » Vous aurez besoin d'installer trois kiosques suffisamment espacés pour que les élèves aient la place de pratiquer les différentes activités.
- » Vous aurez besoin d'un trousseau de clés, ou d'imprimer l'image d'une clé à donner à l'équipe gagnante pour symboliser la garde de leur foyer.
- » Pour les activités, vous aurez besoin des fournitures suivantes : bouteilles en plastique, des cintres en plastique, des cannettes de soda vides et quelques bandes élastiques épaisses.
- » Séparez vos élèves en petites équipes afin qu'ils aient suffisamment de place pour compléter l'activité de chaque kiosque.

Temps: 20 à 30 minutes

Défi: Moral



1. « Pour gagner les clés de la prospérité, vous devrez compléter l'activité présentée à chaque kiosque dans la pièce. Vous aurez une minute par kiosque, mais vous pouvez réessayer plusieurs fois si besoin est. »
2. Envoyez les équipes aux différents kiosques. Si les élèves ne parviennent pas à compléter le défi en une minute, faites-les avancer : ils pourront réessayer plus tard. Ils doivent parvenir à compléter les trois activités pour finir le jeu.
3. Les élèves doivent gagner les clés en « débloquant » différents kiosques au fur et à mesure de leur avancement dans les défis. Une fois les trois activités complétées, donnez-leur votre trousseau de clés et félicitez-les d'avoir métaphoriquement pris la responsabilité de subvenir aux besoins de leur famille.

Rendez-vous à la page 41 pour voir les variations en fonction des tailles de groupe.

Kiosque 1: Water Bottle Flip

Vous aurez besoin d'une bouteille d'eau et d'une table.

Instructions:

1. Chacun à leur tour, les joueurs des équipes se relaient pour lancer une bouteille d'eau et la faire retomber droite sur une table à 1,5 m d'eux. Laissez chaque personne essayer, puis recommencez depuis le début.
2. Dès qu'une équipe a réussi trois lancers, le défi est terminé.

Kiosque 2: Échelle de cintres

Vous aurez besoin de six cintres.

Instructions:

1. L'un des joueurs de l'équipe tient le premier cintre le plus haut possible et stable. Le joueur suivant doit accrocher le second cintre au milieu du premier, puis le suivant doit accrocher le troisième cintre au second et ainsi de suite (comme dans Baril de singes). Les six cintres doivent rester accrochés sans tomber pendant une minute.

Kiosque 3: Tir rapide

Vous aurez besoin de six cannettes de soda vides empilées en pyramide et de quelques bandes élastiques épaisses qui ne casseront pas quand on les étire.

Instructions:

1. Chaque joueur, un par un, va tirer sur les cannettes à 1,5 m de distance à l'aide d'un élastique tendu et tenter de détruire la pyramide. Les joueurs n'ont qu'un essai à chaque tour.
2. Dès qu'une équipe a fait tomber toute la pyramide, le défi est réussi.



Regardez « Récit de Marie : Protection des enfants »

(disponible dans « Ressources » visionmondiale.ca/30-heures-famine).

VENDREDI, 23 H

Réflexion en groupe n°3

Rassemblez à nouveau les élèves en petits groupes avec leur journal de discussion pour faire un bilan.

- » Comment vous sentiez-vous pendant que vous complétiez les défis?
- » Qu'est-ce qui vous a énervés dans ce jeu? Qu'est-ce qui vous a motivés à compléter les défis?
- » Ce jeu est une manière de vous mettre un peu à la place de Marie. Que signifie pour elle le fait d'assumer toutes ces responsabilités et de ne pas aller à l'école? Selon vous, comment se sent-elle?

» Il est terriblement triste d'imaginer que certains enfants doivent soutenir leur foyer sans aide de leurs parents. Vous souvenez-vous d'avoir reconnu la main de Dieu dans des circonstances difficiles, dans votre vie ou celle de quelqu'un d'autre?

VENDREDI, 23 H 45

Hydratation, extinction des lumières et repos

Avant d'aller se coucher, rappelez aux élèves de s'hydrater! À cette étape, il est très important de boire de l'eau et aussi de passer une bonne nuit de sommeil. Dites aux élèves que leur corps les remerciera de recevoir de l'eau et du repos, car une journée complète de Jeûne et d'aventures les attend le lendemain.





Vous aurez besoin d'un peu de préparation pour cette étape.

SAMEDI, 8 H

Jeu: Jeu du chapeau

Il est temps de se creuser les méninges! Cela fait bientôt 20 heures que vos élèves n'ont rien mangé. Le réveil risque donc d'être difficile.

Contexte:

Tant d'obstacles empêchent les enfants d'aller à l'école : le travail des mineurs, l'absence de pièce d'identité officielle, l'impossibilité de payer pour les fournitures ou les frais scolaires, ainsi que des croyances culturelles néfastes. Les mots que vos étudiants seront amenés à deviner dans ce jeu divertissant (un mélange de Taboo, Mot de passe et d'un jeu de mimes) se rapportent tous à l'éducation et aux défis qu'affrontent ces enfants.

Instructions:

1. Chaque joueur pioche un mot dans le chapeau, puis le fait deviner aux membres de son équipe en utilisant les règles de chaque manche. À chaque tour, un joueur dispose d'une minute pour faire deviner le plus de mots possible à son équipe. Dès qu'ils devinent un mot, ils conservent le papier sur lequel celui-ci est écrit pour pouvoir additionner leurs points à la fin. S'ils ne sont pas parvenus à deviner un mot lorsque

Préparation

- » Nous avons préparé une liste de mots reliés à l'éducation à utiliser (retrouvez-les sur www.visionmondiale.ca/30-heures-famine), mais vous pouvez ajouter ceux de votre choix.
- » Imprimez et découpez chaque mot en petites fiches individuelles, puis mettez-les dans un chapeau ou un bocal.
- » Séparez vos élèves en deux équipes au même nombre de joueurs. Rendez-vous à la page 45 pour voir les variations en fonction des tailles de groupe.

Temps: 10 à 30 minutes

Défi: Moral et travail d'équipe

le temps est écoulé, le papier est remis dans le chapeau. La partie est terminée lorsque tous les mots ont été devinés. À ce moment, comptez les mots assemblés par chaque équipe pour déterminer les points.

2. Commencez par la manche « Taboo ». Le joueur ne peut utiliser de gestes des mains ou du corps pour faire deviner le mot pioché ni utiliser de parties du mot. Par exemple, si le mot pioché est « Batman », on ne peut pas dire : « le superhéros qui conduit la Batmobile ». Mais on peut dire : « un superhéros dont le vrai nom est Bruce Wayne ».

3. Remettez tous les mots dans le chapeau et commencez la manche « Mot de passe ». Cette fois, les joueurs ne pourront utiliser qu'un seul mot pour faire deviner le mot pioché. Choisissez bien! (Si vous voulez être sévère, même les « heu... » peuvent compter!) Si le mot mystère est « Batman », le joueur peut dire « superhéros », mais pas « Batmobile ».
4. Enfin, passons aux jeux de mimes. Cette fois, personne ne parle!
5. L'équipe qui aura engrangé le plus de points à la fin de la partie gagne. En cas d'égalité, vous pouvez jouer une manche à temps limité avec l'une des variantes ci-dessous:

Variantes: Essayez de faire deviner le mot uniquement avec des bruitages, des expressions faciales, ou en faisant jouer deux élèves au marionnettiste et à la poupée, où le premier dirige les mouvements du second.

SAMEDI, 8 H 30

Réflexion en groupe n°4

Prenez des nouvelles de tout le monde. Si certains des élèves éprouvent de la difficulté à se souvenir du but de ce Jeûne, prenez le temps de refléter sur les leçons et les histoires que vous avez couvertes.

- » Lorsque je dis le mot « école », quelle est la première image qui vous vient en tête?
- » En quoi voir cette vidéo sur Marie et son éducation a-t-il changé votre regard sur votre propre éducation?
- » Selon vous, si Marie pouvait aller à l'école, comment sa faim l'affecterait-elle en classe?



Regardez « Récit de Marie : Éducation »

(disponible dans « Ressources » visionmondiale.ca/30-heures-famine).





Ce jeu demande plus de préparation que les autres, mais vous pouvez prendre de l'avance.

SAMEDI, 9 H

Jeu: La course aux ressources

Contexte:

Dans plusieurs endroits où œuvre Vision Mondiale, les familles doivent souvent faire le choix impossible entre se nourrir, se loger, se guérir et s'équiper. Elles ne peuvent se permettre d'acheter tout ce dont elles ont besoin, et se retrouvent parfois piégées dans des situations sur lesquelles elles n'ont aucun contrôle, comme des catastrophes naturelles qui détruisent leur foyer ou leurs champs. Cette variante du jeu de Capture de drapeau donne aux élèves un aperçu des choix auxquels ces familles sont confrontées lorsqu'elles tentent de se construire une vie stable.

Instructions:

1. Vous pouvez reprendre les règles de base du jeu de Capture de drapeau: deux équipes tentent de subtiliser des objets dans le territoire protégé par l'adversaire.
2. Envoyez des joueurs dans la zone de ressources de l'adversaire. S'ils parviennent à passer devant les gardes et à revenir dans leur camp sans être touchés par un joueur de l'équipe adverse, ils peuvent conserver la ressource obtenue pour leur propre équipe. S'ils sont touchés, ils doivent rendre la ressource obtenue et retourner dans leur camp.
3. Dans cette version du jeu, les équipes tentent d'équilibrer leurs ressources de la manière la plus équitable possible. Mais attention au retournement de situation! En tant que meneur de jeu, vous pouvez provoquer une catastrophe naturelle. Dès que vous le souhaitez, vous pouvez décider

Préparation

- » Procurez-vous un nombre égal d'accessoires pour représenter cinq ressources (il en vous en faudra beaucoup pour chacune!) : santé et nutrition, éducation, économie, eau, aide humanitaire. Utilisez un différent type d'accessoire pour chaque ressource. Par exemple, les animaux en peluche pourraient représenter la santé, les livres représenteraient l'éducation, etc. Étiquetez ensuite chaque objet individuellement : « nourriture », « semences », « fournitures scolaires », « outils d'agriculture », « vaccins » et ainsi de suite.
 - » Assurez-vous que chaque équipe ait un nombre inégal de ressources, de sorte que la seule option soit d'aller en prendre chez l'autre. Puis stockez les ressources derrière une ligne gardée par chaque équipe.
 - » Séparez vos élèves en deux équipes au même nombre de joueurs. Chaque équipe doit désigner un capitaine qui indiquera de quelles ressources le groupe a besoin, une personne pour garder les ressources, et des joueurs pour subtiliser des ressources à l'autre équipe.
- Temps:** 20 à 30 minutes
- Défi:** Physique et travail d'équipe



de déclencher une catastrophe naturelle (tornade, éruption volcanique, tremblement de terre...). Tout joueur qui se trouvera à ce moment en train de courir avec une ressource dans les mains devra la remettre à sa place. Vous pouvez recourir à ce procédé une ou plusieurs fois pour que le jeu dure plus longtemps.

4. Pour remporter la partie, une équipe doit avoir non pas le plus grand nombre de ressources à la fin du temps imparti, mais les ressources les plus équilibrées! Par exemple, si une équipe a huit objets de « santé et nutrition », mais aucun de « communauté chrétienne » ou « économie », elle n'aura pas l'avantage sur une équipe possédant beaucoup de ressources différentes. Pour pimenter encore

plus l'action, si vous voyez des élèves former des alliances ou mettre en place des échanges au cours du jeu pour mieux équilibrer leurs ressources, décernez-leur la victoire! Le développement communautaire fonctionne mieux lorsque l'on y travaille tous ensemble!

Variante: Si vous préférez, vous pouvez jouer à une variante de cache-cache : cachez quelques ressources autour du bâtiment et chaque élève devra les chercher individuellement. À la fin du temps imparti (environ 10 minutes), la personne avec le meilleur équilibre de ressources gagne. Rendez-vous à la page 45 pour voir les variations en fonction des tailles de groupe.



Regardez « Récit de Marie : Émancipation économique »

(disponible dans « Ressources »
sur [visionmondiale.ca/
30-heures-famine](http://visionmondiale.ca/30-heures-famine)).

SAMEDI, 9 H 30

Réflexion en groupe n°5

Par petits groupes, les élèves peuvent partager leurs réflexions puis les consigner dans leur journal.

- » Était-il plus compliqué que vous ne le pensiez d'obtenir des ressources équilibrées dans le jeu auquel vous venez juste de jouer?
- » Avez-vous été touché par l'une des « catastrophes »? Si oui, comment avez-vous ressenti la perte de quelque chose pour lequel vous avez travaillé si dur?
- » Que se passerait-il si votre famille devait choisir, par exemple, entre se nourrir ou se soigner?
- » Réfléchissez à cet aspect de la vie de Marie. Comment doit-elle équilibrer ses ressources afin de subvenir aux besoins de sa famille? Selon vous, comment vit-elle cette responsabilité?



PAUSE HYDRATATION

Prenez des forces avant de commencer le service communautaire.

SAMEDI, 10 H 30

Service communautaire

Voici maintenant l'occasion de mettre vos valeurs en action et de rendre vos élèves témoins de la justice dans leur vie de tous les jours. Consultez à nouveau la page 34 pour y trouver des idées de bénévolat.



Cette activité va demander un peu de préparation.

SAMEDI, 13 H 30

Jeu: Avoir faim de savoir

Nous espérons que votre service communautaire a été agréable et que vous êtes maintenant prêt à participer à un jeu nouveau stimulant intellectuellement.

Contexte:

Ce jeu vise à améliorer les connaissances de vos élèves sur la famine, la sécurité alimentaire et les manières dont Vision Mondiale se bat pour un monde plus juste.

Instructions:

1. Posez au groupe les questions inscrites sur chaque carte. La première équipe qui pense avoir la réponse peut la crier en premier. Cependant, si leur réponse n'est pas correcte, une autre équipe peut essayer si ses membres pensent connaître la bonne réponse.
2. Les équipes accumulent des points en répondant correctement aux questions. Vous pouvez décider qu'une équipe gagne dès qu'elle atteint 10, 15 ou 20 points.

Préparation

- » Les cartes de questions à choix multiple sur la famine sont disponibles dans « Ressources » sur www.visionmondiale.ca/30-heures-famine. Vous pouvez les imprimer ou utiliser votre ordinateur.
- » Séparez vos élèves en trois à cinq équipes. Rendez-vous à la page 45 pour voir les variations en fonction des tailles de groupe.

Temps: 15 à 20 minutes

Défi: Moral



Regardez « Récit de Marie : Nourriture »

(disponible dans « Ressources » sur www.visionmondiale.ca/30-heures-famine).



SAMEDI, 14 H 15

Réflexion en groupe n°6

Demandez aux élèves de répondre aux questions en utilisant chacun leur journal de discussion.

- » Comment s'est déroulé le service communautaire? Était-ce ce à quoi vous vous attendiez? Pourquoi? Vous reste-t-il encore de l'énergie?
- » Quelle information sur la famine vous a le plus surpris au cours de ce jeu?
- » Cela fait maintenant une journée complète que vous n'avez rien mangé. En quoi votre faim influence-t-elle votre ressenti sur ces informations?
- » Vous savez que vous allez bientôt pouvoir rompre votre Jeûne, mais pour Marie, il n'y a pas encore de fin en vue. Mettez-vous à sa place: comment vous sentiriez-vous si vous ne saviez pas quand aura lieu votre prochain repas?

SAMEDI, 14 H 45

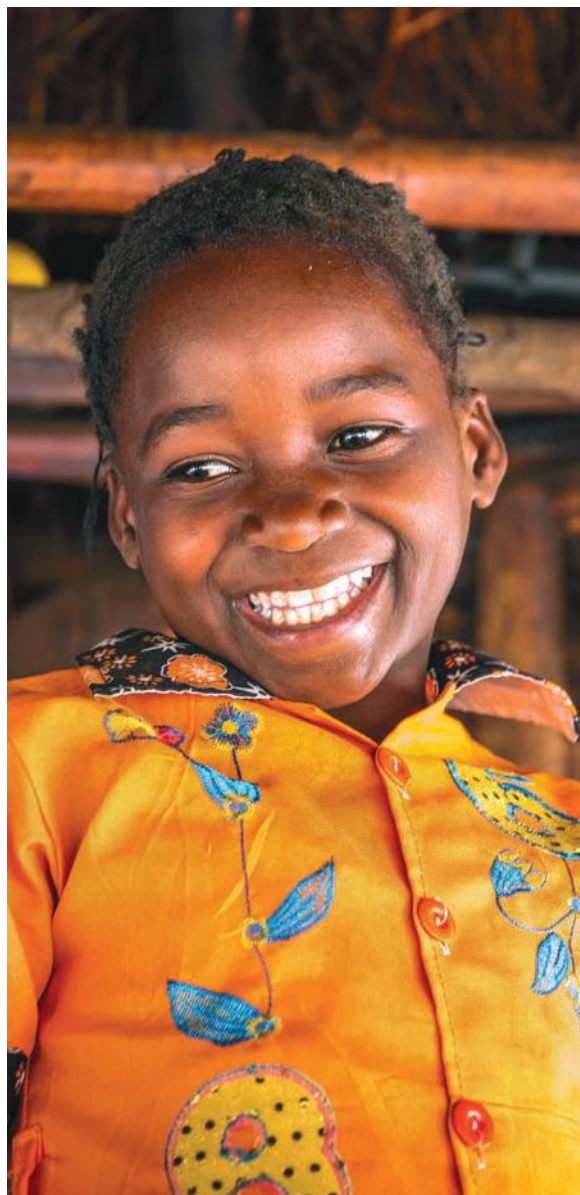
Collecte de fonds en groupe

Même si votre groupe a déjà organisé une collecte de fonds, le moment est maintenant venu d'en organiser une nouvelle, plus modeste et facile! Pour trouver des idées, consultez les pages 32 à 33 de ce Guide pour les dirigeants.



Donnez aux élèves l'occasion de faire preuve de leadership:

Laissez les élèves s'occuper du déroulement de la collecte de fonds (assurez-vous de vous entretenir avec eux au préalable pour qu'ils s'organisent à l'avance).





 Cette activité va demander un peu de préparation.

SAMEDI, 16 H 30

Jeu: Le défi de l'eau

Contexte:

Beaucoup de familles dans le monde n'ont pas de source d'eau près de leur foyer, sans parler d'un raccordement à l'eau potable. Elles marchent donc près de 6 kilomètres par jour pour aller chercher des quantités d'eau suffisantes pour la cuisine et les tâches ménagères. Cette eau est souvent contaminée et provoque des maladies. Cette course de relais aidera les élèves à comprendre les obstacles auxquels font face ces enfants.

Instructions:

1. Envoyez un joueur à la fois remplir son contenant vide à la source d'eau. Les équipes essaient de remplir leur seau vide en utilisant la source d'eau commune. C'est un défi de rapidité, bien sûr, mais la précision est également importante : le moins d'eau est gaspillée, le plus rapidement une équipe peut remplir son seau.
2. La première équipe à remplir son seau gagne le jeu.

Préparation

- » Vous aurez besoin de deux grands seaux ou contenants, placés aussi loin l'un de l'autre que vous le pouvez. Au milieu de l'espace de jeu, remplissez d'eau un seau encore plus grand.
- » Rassemblez de petits contenants ou bouteilles : verres, boîtes en plastique, tasses à mesurer ou bouteilles d'eau. Assurez-vous qu'il y ait autant de petits contenants que d'équipes. Soyez créatif!
- » Séparez vos élèves en deux équipes au nombre de joueurs pair. Vous pouvez diviser votre groupe en deux équipes jouant l'une contre l'autre, ou faire plusieurs petits groupes qui se battront tous pour la même source d'eau. Si vous choisissez cette solution, vous devrez avoir un seau vide par équipe, mais vous aurez tout de même une seule source d'eau par équipe.

Temps: 15 à 20 minutes

Défi: Travail d'équipe

***Variante:** Si vous ne pouvez pas aller dehors pour jouer, remplacez l'eau par des pompons fabriqués à la main. Les élèves devront alors remplir leur seau avec des pompons en suivant les règles de la course de relais. Rendez-vous à la page 41 pour voir les variations en fonction des tailles de groupe.*



SAMEDI, 17 H

Réflexion en groupe n°7



Regardez « Récit de Marie : L'eau »

(disponible dans « Ressources » sur visionmondiale.ca/30-heures-famine).

Demandez aux élèves de répondre aux questions en utilisant chacun leur journal de discussion.

- » Était-il facile de partager une source d'eau limitée avec d'autres équipes?
- » Votre équipe a-t-elle pu récolter suffisamment d'eau pour vous approvisionner?
- » Songez au nombre de fois où vous devez utiliser de l'eau dans une journée : pour boire, dans la salle de bains, etc. Selon vous, en quoi votre vie serait-elle affectée si vous deviez aller chercher de l'eau à une source éloignée à chaque fois que vous en aviez besoin?

SAMEDI, 17 H 30

Réflexions finales, cérémonie de clôture.

Ces 30 heures ont été longues et formidables. Vous y êtes presque!

Refléter:

- » Au cours de ces 30 heures, qu'avez-vous appris?
- » Comment cette expérience vous a-t-elle touchée?
- » Qu'est-ce qui t'a le plus surpris?
- » Après avoir ressenti la faim, de quoi avez-vous faim maintenant? Quelque chose relatif à la justice?

Conservez une belle ambiance dans le groupe en distribuant des titres amusants

- » Gargouillement d'estomac le plus bruyant
- » Attitude la plus positive
- » Sommeil le plus profond
- » Biggest all-around helper

Roulement de tambour!

Après avoir distribué ces « prix », annoncez la somme totale récoltée lors des collectes de fonds! Faites monter le suspense pour créer un grand moment! Célébrez votre dur labeur. Félicitez les



Regardez « Récit de Marie : Conclusion »

(disponible dans « Ressources » sur visionmondiale.ca/30-heures-famine).

élèves d'avoir agi au nom des enfants dans le besoin.

N'oubliez pas qu'il n'est pas trop tard pour recevoir de nouveaux dons.

Rappelez aux élèves d'apporter tous les dons. Vous pouvez également leur donner une semaine supplémentaire afin de les laisser partager leur expérience du Jeûne avec leurs proches pour récolter d'ultimes dons.

Lettres pour une capsule temporelle

Distribuez du papier, des crayons et des enveloppes et demandez aux élèves de s'écrire des lettres adressées à eux-mêmes pour une « capsule temporelle ».

LIRE



Vous avez beaucoup appris durant ces 30 dernières heures. Vos yeux se sont ouverts aux réalités des injustices vécues par les enfants dans le monde. En choisissant de vivre certaines de leurs difficultés, vous avez créé une différence dans la vie de ces enfants. Après avoir vécu une telle expérience, il est surprenant de voir lorsque l'on retourne à la vie quotidienne, avec quelle facilité on peut laisser s'estomper ces sentiments de compassion ou d'engagement.

Vous allez donc prendre quelques minutes pour vous écrire une lettre. Réfléchissez à ce que vous avez appris et vécu, ce que vous ne voulez pas oublier. Lorsque vous aurez fini, mettez votre lettre dans l'enveloppe et fermez-la. Écrivez votre propre adresse afin que je puisse vous la poster.

P.-S. Vous devriez aussi prendre part à cette activité! Pensez à ce que vous avez observé chez vos élèves cette fin de semaine et prenez en note comment vous avez été ému de travailler pour la justice.

Accordez 5 à 10 minutes à vos élèves pour qu'ils écrivent leur lettre, puis ramassez et scellez les enveloppes.

Conservez les lettres de 6 à 8 mois, puis rendez-les en main propre ou en les envoyant par la poste lorsque vous estimerez qu'il est temps. Programmez un rappel sur votre téléphone pour ne pas oublier!

Conclure votre expérience du Jeûne avec quelque chose qui, à votre avis, sera significatif pour le groupe: partager un diaporama de photos d'événement, chanter une chanson expressive, un câlin de groupe - ce qui fonctionne le mieux pour votre groupe! Ensuite allez manger ensemble!

SAMEDI, 18 H 30

Rompez votre jeûne!

Invitez les parents ou amis à apporter des plats à partager afin de célébrer ensemble ce que vous avez vécu. Vous pourriez aussi rompre votre jeûne avec un repas que vos élèves serviraient à un refuge ou pour une mission d'aide humanitaire : le message aura plus de portée si vos élèves servent les autres avant de se servir eux-mêmes. Vous pourriez même rompre votre jeûne avec le fufu, un plat traditionnel de la République démocratique du Congo.

FUFU D'IGNAME

Environ 16 portions de 2 à 3 morceaux

Ingédients:

- 4 livres d'igname (utiliser de grosses ignames blanches ou jaunes), ou moitié ignames et moitié bananes plantain
- 1 cuillère à thé de beurre (facultatif)

Préparation:

Placer les ignames dans une grande casserole. Recouvrir d'eau froide et faire bouillir jusqu'à ce qu'elles soient tendres (environ 30 minutes). Égouttez et pelez. Ajoutez le beurre. Réduisez en purée à l'aide d'un presse-purée, puis mélangez à l'aide d'une cuillère en bois jusqu'à l'obtention d'une pâte lisse et collante. Façonnez le fufu en petites boules de la taille d'une balle de golf et servez immédiatement avec un ragoût de viande ou n'importe quel plat servi avec de la sauce brune. Pour une dégustation traditionnelle, prenez une petite portion avec la main et utilisez-la pour vous servir en viande et en sauce.

Kolia mboté!* (*Ko-li-eu m-bo-té*)

*« Bon appétit! » en lingala



Merci 

Et maintenant?

Merci d'aider les enfants pendant les 30 heures de famine. Voici d'autres façons de continuer à être un agent de changement.

- » **N'oubliez pas d'envoyer les fonds récoltés afin que vos efforts commencent à faire la différence immédiatement!** Les consignes se trouvent à la page 62.
- » **Trouver des moyens** pour vivre la justice à eglises.visionmondiale.ca.
- » **Parrainez!** Les élèves et leurs familles peuvent parrainer un enfant dans le besoin à visionmondiale.ca
- » **Revendiquer!** Faites-leur savoir qu'ils peuvent également jouer un rôle important en nous aidant dans nos actes de revendication à worldvision.ca/get-involved/advocacy.
- » **Afin de rester impliqué dans la lutte contre la faim**, vous pouvez déjà prévoir de participer au Jeûne de l'année prochaine. Inscrivez-vous dès aujourd'hui en envoyant JUSTICE au 888-8FAMINE (888 832-6463) ou rendez-vous sur visionmondiale.ca/30-heures-famine.

Comment envoyer vos fonds

1 Recueillir les dons récoltés par vos élèves.

Procédez un élève à la fois. Commencez par les chèques et l'argent comptant, puis ajoutez les dons reçus en ligne.

2 Complétez la Page d'impact de groupe.

Inscrivez le nom de chaque élève, ainsi que la somme totale amassée, suivi des récompenses obtenues.



3 N'envoyez pas d'argent comptant par la poste.



Il pourrait « disparaître » facilement. Envoyez plutôt un chèque de votre église pour le montant total de tous les dons en argent. Inscrivez « argent comptant » dans la ligne d'information et établissez les chèques au nom de Vision Mondiale.

4 Vérifiez à nouveau vos calculs et faites un double de votre Page d'impact de groupe.



Cela vous aidera à vous souvenir des récompenses à attribuer aux élèves à leur arrivée.

5 Mettez tous les chèques et la



copie originale de votre Page d'impact de groupe dans une enveloppe et envoyez-la à :
**30 Hour Famine
I World Drive
Mississauga, ON
L5T 2Y4**

Vous pouvez garder le reste des documents pour de futures itérations des 30 heures de famine. Conservez la copie de la Page d'impact de groupe pour vos archives.

Notes

Notes

Notes

Merci!

Les 30 heures de famine ne seraient pas possibles sans des leaders tels que VOUS. Nous vous sommes si reconnaissants de vos efforts!

Merci d'avoir encouragé vos élèves à avoir faim de justice! Espérons maintenant que l'expérience collective du Jeûne gravera la leçon dans leurs cœurs. Il y a probablement eu des moments plus difficiles que d'autres au cours de l'événement, mais la récompense sera tangible pour des enfants dans le besoin, et pour les élèves de votre groupe! Nous espérons que cette expérience reste gravée dans leurs cœurs longtemps après la fin du Jeûne.



30 HEURES
DE FAMINE

Vision Mondiale



famine@visionmondiale.ca
visionmondiale.ca/30-heures-famine

Vision Mondiale est une organisation de solidarité internationale qui lutte contre toutes les formes de pauvreté et d'injustice à travers ses programmes d'aide humanitaire d'urgence, de développement et ses actions de plaidoyer. Inspirés par nos valeurs chrétiennes, nous apportons une aide aux enfants et aux familles les plus démunis sans aucune forme de discrimination sociale, ethnique ou religieuse.

30 HEURES
DE FAMINE

Vision Mondiale 